

पाख्रीबास नगरपालिका

कृषि तथा पशुपन्छी सेवा केन्द्र सञ्चालन कार्यविधि -२०८३



पाख्रीबास नगरपालिका
नगर कार्यपालिकाको कार्यालय,
पाख्रीबास, धनकुटा
कोशी प्रदेश, विराटनगर ।

कृषि तथा पशुपन्छी सेवा केन्द्र सञ्चालन कार्यविधि -२०८३

पाख्रीबास नगर कार्यपालिकाबाट स्वीकृत मिति: २०८३/१/२५

मिति २०८३/०१/२५ गते पाख्रीबास नगर कार्यपालिकाबाट पारित भई प्रमाणिकरणको लागि पेश भएको कृषि तथा पशुपन्छी सेवा केन्द्र सञ्चालन कार्यविधि, २०८३ प्रमाणित गर्दछु ।

प्रमाणिकरण मिति: २०८३/०१/२५

.....
नाम: ज्ञान बहादुर गुरूड
पद: नगर प्रमुख
पाख्रीबास नगरपालिका
नगरकार्यपालिका कार्यालय पाख्रीबास धनकुटा

प्रस्तावना:

नेपालको संविधान २०७२ माफत राज्यशक्तिको बाँडफाड भई स्थानीय तहले प्राप्त गरेको अधिकार एवम् स्थानीय सरकार सञ्चालन ऐन २०७४ को प्राबधान बमोजिम कृषिसँग सम्बन्धित अन्य विषयको अलावा कृषि प्रसार कार्यक्रमको सञ्चालन, व्यवस्थापन र नियमन सम्बन्धी अधिकार र जिम्मेवारी स्थानीय सरकारमा निहित रहेको छ । सो अनुरूप स्थानीय तहले (गाउँ/नगरपालिका) आफ्नो क्षेत्रमा कृषि उत्पादन वृद्धि तथा कृषि प्रसारका कार्यक्रमहरू सम्बन्धित गाउँसभा वा नगरसभाबाट स्वीकृत आफ्नो वार्षिक नीति तथा कार्यक्रम अन्तर्गत रही स्थानीय सम्भाव्यता, अवसर तथा मागका आधारमा सञ्चालन गर्दै आएको छ ।

यिनै नीतिगत एवम् कानुनी आधारहरूलाई आत्मसात गर्दै बिद्यमान शासकीय संरचना बमोजिम स्थापित स्थानीय तहको कृषि प्रसार सेवा प्रवाहलाई व्यवस्थित, प्रभावकारी र दिगो बनाउने हेतुले प्रत्येक पालिकाले सामान्यतः कृषि तथा पशु सेवा शाखा माफत त्यस्ता सेवा दिदै आएका छन् ।

उपर्युक्त पूर्वाधारको अभावमा हाल कतिपय पालिकाले भाडामा लिएको घर वा आफूसँग उपलब्ध सीमित पूर्वाधार प्रयोग गरि कृषि तथा पशुपन्छी प्रसार सेवा सम्बन्धि कार्यहरू गर्दै आएका छन् । यसै अवस्थालाई हृदयगत गरी नेपाल सरकार, कृषि तथा पशुपन्छी विकास मन्त्रालय, ग्रामीण उद्यम तथा आर्थिक विकास(REED) आयोजनाले यस आयोजनाको सम्भाग ३ अन्तर्गत पालिकास्तरिय कृषि तथा पशुपन्छी सेवा केन्द्र निर्माण गराइ कृषि प्रसारका कार्यक्रमहरू एकिकृत रूपमा सञ्चालनको लागि सम्बन्धित स्थानीय निकाय लाई हस्तान्तरण गर्ने कार्यक्रम राखेको छ । पालिका स्थित किसानहरूलाई आवश्यक प्राविधिक तथा व्यवस्थापकीय सहयोग प्रदान गर्ने तथा आवश्यक कृषि सामग्री (रसायनिक मल, कृषि रसायन, औषधी, बीउ/विजन, कृषि उपकरण) सुपथ मूल्यमा उपलब्ध गराउनु पालिका स्थित कृषि तथा पशुपन्छी सेवा केन्द्र को मूल उद्देश्य रहेको छ । उक्त कृषि तथा पशुपन्छी सेवा केन्द्रहरू सञ्चालन गर्न गराउन यो कार्यविधि बनाइएको छ ।

परिच्छेद-१

प्रारम्भिक

१. संक्षिप्त नाम र प्रारम्भ:

- (१) यस कार्यविधिको नाम: पाखीबास नगरपालिका कृषि तथा पशुपन्छी सेवा केन्द्र सञ्चालन कार्यविधि २०८२ रहेको छ ।
- (२) यो कार्यविधि ग्रामीण उद्यम तथा आर्थिक विकास आयोजनाद्वारा पालिकालाई कृषि तथा पशुपन्छी सेवा केन्द्र हस्तान्तरण गरेको मिति देखि प्रारम्भ हुनेछ ।

२. परिभाषा: विषय वा प्रसँगले अर्को अर्थ नलागेमा यस कार्यविधिमा:

- (क) “पालिका” भन्नाले पाखीबास नगरपालिकालाई सम्झनु पर्छ ।
- (ख) “कार्यविधि” भन्नाले पालिकाको कृषि तथा पशुपन्छी सेवा केन्द्र सञ्चालन कार्यविधि २०८२ सम्झनु पर्छ ।
- (ग) “केन्द्र” भन्नाले पाखीबास नगरपालिकाको कृषि तथा पशुपन्छी सेवा केन्द्र सम्झनु पर्छ ।
- (घ) “प्रादेशिक मन्त्रालय” भन्नाले बागमती प्रदेशको कृषि हेर्ने मन्त्रालय सम्झनु पर्छ ।
- (ङ) “कृषक” भन्नाले कृषि, पशुपन्छी, माछा आदि उत्पादनमा संलग्न नेपाली नागरिक घर-परिवार भन्ने सम्झनु पर्छ।
- (च) “कृषि” भन्नाले जिवन धान्न र विकास/वृद्धिका लागि आवश्यक खाना, रेशा, जैविक उर्जा, जडिबुटी र अन्य वस्तु उत्पादन गर्न प्रयोग गरिने बिरुवा, पशुपन्छी (माछासमेत) र ढुसी (च्याउ) को खेति वा पालन र प्रजनन सम्बन्धि कार्य भन्ने बुझाउँछ ।
- (छ) “निजी क्षेत्र” भन्नाले कानून बमोजिम दर्ता भई कृषि फर्म, कृषि प्रविधि, एवम् कृषि प्रसारमा संलग्न निजी फर्म, कम्पनी लाई सम्झनु पर्छ ।
- (ज) “सेवा प्रदायक” भन्नाले कृषि सेवा प्रवाह गर्ने सेवा प्रदायक कृषक/ श्रोत व्यक्ति, कृषक समूह, कृषि उपज बजार संचालक/व्यवस्थापक समेत लाई सम्झनु पर्छ।
- (झ) “आयोजना” भन्नाले ग्रामीण उद्यम तथा आर्थिक विकास (REED) आयोजना सम्झनु पर्छ ।

३. उद्देश्य: यस कार्यविधिको उद्देश्यहरू देहाए बमोजिम रहेका छन्:

- (क) पालिका एवम् सो अन्तर्गत रहेको मौजुदा आर्थिक विकास समितिको नेतृत्वमा केन्द्रका कर्मचारी र कृषक, कृषि सेवा प्रदायकहरू समेतको संलग्नतामा दिगो कृषि प्रसार सेवा उपलब्ध एवं विस्तार गर्ने ।
- (ख) कृषि तथा पशुपन्छी सेवा केन्द्र सञ्चालन सम्बन्धी प्रकृत्यालाई मार्ग निर्देशन गर्ने ।

- (ग) कृषि तथा पशुपन्छी सेवा केन्द्र अन्तर्गतका विभिन्न क्रियाकलाप (कृषि, पशुपन्छीपालन, मत्स्यपालन, आदि) हरुको भूमिका निर्धारण गर्ने ।
- (घ) कृषि तथा पशुपन्छी सेवा केन्द्रको प्रभावकारी सञ्चालन सम्बन्धमा संघ, प्रदेश सरकार तथा विकास कार्यालय/ पशु सेवा कार्यालयहरूसँग समन्वय गर्ने ।
- (ङ) आयोजनाद्वारा निर्माण गरि हस्तान्तरण गरेको कृषि तथा पशुपन्छी सेवा केन्द्र भवन/उपकरण आदिको सञ्चालन, संरक्षण र व्यवस्थापनको दिशा निर्देश गर्ने ।

परिच्छेद-२

कृषि तथा पशुपन्छी सेवा केन्द्र सञ्चालन प्रक्रिया

४. **कृषि तथा पशुपन्छी सेवा केन्द्रको स्थापना तथा सञ्चालन:** कृषि तथा पशुपन्छी सेवा केन्द्रको सञ्चालन देहाए बमोजिम हुनेछ ।
- (१) कृषि तथा पशुपन्छी सेवा केन्द्र स्थापना पश्चात आयोजना द्वारा निर्माण गरिएको पूर्वाधारहरू उक्त केन्द्रले प्रयोग गर्ने गरी आयोजनाले पालिकालाई विधिवत हस्तान्तरण गर्ने छ ।
- (२) हाल पालिका अन्तर्गत सञ्चालनमा रहेका कृषि शाखा र पशुपन्छी शाखालाई समावेश गरी बनेको यस कृषि तथा पशुपन्छी सेवा केन्द्रबाट हाल ती दुई शाखाले सञ्चालन गर्दै आएका र सम्बन्धित अन्य थप सेवा/सुविधाहरू प्रदान गरिनेछ ।
- (३) यसरी हस्तान्तरण भै आएको पूर्वाधारमा के कति कुन सुविधा पूर्ण रूपमा कृषि सम्बन्धी कार्य र पशुपन्छी सम्बन्धी कार्य (कार्यालय, प्रयोगशाला, स्टोर) को लागि प्रयोग हुने र के, कति, कुन सुविधा संयुक्त रूपमा प्रयोग गरिने भन्ने कुरा पालिकाले निर्धारण गर्ने छ ।
- (४) यो कार्यविधि पालिकाको कानून र विधानसँग बाझिएमा बाझिएको हद सम्म अमान्य हुनेछ ।
- (५) आयोजनाबाट पालिकालाई हस्तान्तरण भै आएको पूर्वाधारहरू सेवा केन्द्रको उद्देश्य बाहेक अन्य कार्यमा प्रयोग गरिने छैन ।
५. **कृषि तथा पशुपन्छी सेवा केन्द्रको व्यवस्थापन:**

- (१) पालिकाले केन्द्रको दैनिक कार्य सञ्चालनको लागि कृषि विकास शाखा र पशुपन्छी सेवा शाखामा कार्यरत अधिकृत मध्येबाट एक सेवा केन्द्र प्रमुख तोक्ने छ ।
- (२) सेवा केन्द्र व्यवस्थापन तथा सञ्चालनको लागि एक **कृषि तथा पशुपन्छी सेवा केन्द्र व्यवस्थापन समिति** गठन हुनेछ ।
- (३) उपदफा २ अन्तर्गत गठन हुने समितिमा आर्थिक विकास शाखाको प्रतिनिधि-१, आयोजनाले तोकेको प्रतिनिधि -१, केन्द्र रहेको वडाका अध्यक्ष-१, पालिका अन्तर्गतका किसान प्रतिनिधि-१ र बरिष्ठ कृषि/पशु विकास अधिकृत-१ गरि ५ जना सदस्य रहने छन् भने सम्बन्धित केन्द्र प्रमुख सदस्य सचिव रहने छन् ।

- (४) कृषि तथा पशुपन्छी केन्द्र व्यवस्थापन समितिले आवश्यकताको आधारमा उपसमितिहरू (दैनिक कार्य सञ्चालन, प्रयोगशाला व्यवस्थापन, आदि) गठन गर्न सक्ने छ ।
- (५) कृषि तथा पशुपन्छी केन्द्र व्यवस्थापन समितिको काम, कर्तव्य, अधिकार, बैठक, बैठकको अध्यक्षता आदि बारे पालिकाले मौजुदा नियम कानून अनुसार तथा तोकिए अनुसारको नै हुनेछ ।
- (६) कृषि तथा पशुपन्छी केन्द्रको लागि पालिका तथा अन्य श्रोतबाट आउने बजेट तथा केन्द्रले प्रदान गर्ने सेवा-सुविधा बापतको र कृषि सामग्री तथा उपकरण आदि बिक्रीबाट आउने रकमको व्यवस्थापन पालिकाले गर्नेछ ।

६. कृषि तथा पशुपन्छी सेवा केन्द्रले उपलब्ध गराउने सेवाहरू:

यस केन्द्रबाट उपलब्ध हुने सेवा सुविधाहरू अनुसूची १ मा दिइएको छ ।

७. क्षमता विकास सम्बन्धि व्यवस्था :

- १. कृषि तथा पशुपन्छी सेवा केन्द्रले आवश्यकता अनुसार केन्द्रमा कार्यरत कर्मचारीहरूको नयाँ प्रविधि, केन्द्र सञ्चालन, व्यवस्थापन, वातावरण संरक्षण आदि विषयमा क्षमता विकासको लागि सेवा प्रदायक, दातृ संस्था, कृषि विकास कार्यालय/पशु सेवा कार्यालय तथा अनुसन्धान केन्द्रहरूसँग आवश्यक समन्वय गरी तालिम/गोष्ठी/शैक्षिक भ्रमण आदि व्यवस्था गर्नेछ ।

८. सेवा शुल्क निर्धारण गर्ने सम्बन्धि व्यवस्था:

- १. पालिकाले कृषि तथा पशुपन्छी सेवा केन्द्रद्वारा उपलब्ध गराइने सेवा, सुविधा तथा उपकरण बापत शुल्क लगाउने छ ।
- २. यस्तो शुल्क लगाउन कृषि तथा पशुपन्छी केन्द्रको व्यवस्थापन समितिले विवरण सहित पालिकामा सिफारिस गरि पठाउने र पालिकाको स्वीकृति पश्चात लागु गरिनेछ ।
- ३. सेवा शुल्क निर्धारण गर्दा प्रयोग हुने फारमको ढाँचा अनुसूची २ मा दिइएको छ ।

९. जनशक्तिको व्यवस्था र परिचालन:

- १. हाल पालिकाका कृषि विकास शाखा तथा पशुपन्छी सेवा शाखामा कार्यरत कर्मचारीहरू यस केन्द्रमा रहि सम्पूर्ण कृषि विकास/प्रसार सेवा कार्यक्रमहरू परिचालन गर्नेछन ।
- २. त्यस बाहेक अन्य कर्मचारी आवश्यक भएमा (पशुपन्छी र कृषि प्रयोगशाला प्राविधिक समेत) पालिकाले थप व्यवस्था गर्ने छ ।

३. कृषि तथा पशुपन्छी सेवा केन्द्र व्यवस्थापन समितिले केन्द्र मातहतका सम्पूर्ण कर्मचारीको विस्तृत कार्य विवरण (TOR) तयार गर्ने छ ।

१०. प्रचार प्रसार:

१. कृषि तथा पशुपन्छी सेवा केन्द्रबाट प्रवाहित हुने सेवाहरू, सो सम्बन्धमा सम्पर्क अधिकारी, त्यस्तो सेवा बापत कुनै शुल्क लाग्ने भए सोको विवरण आदि स्पष्ट उल्लेख भएको नागरिक वडापत्र तयार गरी सबैले सजिलै देख्ने ठाउँमा राखिने छ ।

२. सेवाग्राहीको सुविधाको लागि निशुल्क टेलिफोन सेवा (Toll free Telephone) को व्यवस्था मिलाइने छ ।

३. सेवाग्राहीको लागि आवश्यक प्राविधिक ज्ञान/सिप र सूचनाहरू पालिकाको वेबसाइट (Website) मा राखी सेवाग्राहीले निशुल्क हेर्न/पढ्न सक्ने व्यवस्था मिलाइने छ ।

११. गुनासो व्यवस्थापन :

१. प्रत्येक कृषि तथा पशुपन्छी सेवा केन्द्रमा आउने गुनासो सुन्न र सोको निराकरणको लागि केन्द्रले एक गुनासो अधिकारी (Grievance Officer) तोक्ने छ ।

२. उक्त गुनासो अधिकृतले विभिन्न साधनबाट (फोन, वेबसाइट, लिखित वा मौखिक) प्राप्त हुने गुनासोहरूको सङ्कलन गरी सोको निराकरणको लागि पहल गर्ने छन् ।

परिच्छेद-३

विविध

१२. प्रचलित कानून बमोजिम हुने: यस कार्यविधिमा उल्लेख नभएका कुराहरू प्रचलित कानून बमोजिम हुनेछ ।

१३. बाधा अडकाउ फुकाउ: यस कार्यविधि कार्यान्वयन सम्बन्धमा कुनै द्विविधा भएमा सोको निवारण सम्बन्धित पालिकाले गर्नेछ ।

१४. संशोधन तथा खारेजी: यो कार्यविधि पालिकाले आवश्यकता अनुसार संशोधन तथा खारेज गर्न सक्नेछ ।

अनुसूची १

(परिच्छेद २ को दफा ६ सँग सम्बन्धित)

कृषि तथा पशुपन्छी सेवा केन्द्रबाट प्रवाह हुने कृषि प्रसार सेवाहरू

१. कृषि बाली वस्तु, पशुपन्छी र माछाको नयाँ जात/ नश्वहरूको प्रदर्शन तथा प्रसार,
२. कृषि बाली वस्तु, पशुपन्छी र माछा उत्पादनसँग सम्बन्धित आधुनिक प्रविधिको प्रदर्शन तथा प्रसार,
३. आधुनिक खेती लागत तथा कार्यबोझ न्यूनिकरण गर्ने कृषि औजार उपकरणहरूको प्रदर्शन तथा प्रसार,
४. कृषक समूह तथा कृषि सहकारी संस्था गठन/पुनर्गठनका लागि सहजिकरण एवम् क्षमता विकास,
५. पशुपन्छी तथा माछाको उपचार, खोप तथा भ्याक्सिनेसन,
६. कृत्रिम गर्भाधान तथा सम्बन्धित कार्य,
७. कृषि उत्पादनमा आवश्यक पर्ने विशेषज्ञ/विशिष्ट सेवा तथा परामर्श, जस्तै: काँटछाँट, रासायनिक तथा जैविक विषादी छर्कने, थोपा सिंचाइ लगायत नवीन सिंचाइ प्रविधिको जडान, प्लाष्टिक घर/टनेल जडान, वनस्पतिक प्रजनन, बीउ उत्पादन, भण्डारण, उत्पादनोपरान्त क्षति न्यूनिकरण, घरायसी प्रशोधन, आदिमा आवश्यक प्राविधिक सेवा सर-सल्लाह,
८. कृषि बाली वस्तु, पशुपन्छी र माछाको रोग तथा कीराको पहिचान एवम् निदान,
९. माटो परीक्षण सेवा,
१०. कृषि यन्त्र तथा उपकरण सञ्चालन एवम् मर्मत सम्बन्धमा परामर्श सेवा,
११. कृषकको माग अनुसार मल, बीउ, औषधि, अन्य कृषि रसायन उपलब्ध गराउने,
१२. कृषकको क्षमता विकासको लागि तालिम, गोष्ठी, शैक्षिक, भ्रमण, कृषि मेला, आदि कार्यक्रम गर्ने/गराउने,
१३. कृषि उपजको प्राकृतिक प्रकोप न्यूनिकरणका लागि आवश्यक नीति बनाउन सहयोग गर्ने,
१४. तरकारी तथा फलफूल, पशु बजारको अनुगमन तथा कृषि उपजको वितरण प्रणालीको सहजीकरण गर्ने/गराउने,
१५. सम्भाव्यताको आधारमा कौसी खेति प्रणालीको विकासमा सहजीकरण गर्ने,
१६. संघिय तथा प्रदेश सरकारबाट प्राप्त कृषि सम्बन्धित कार्यक्रमहरू व्यवस्थित र प्रभावकारी सञ्चालनको व्यवस्था मिलाउने,
१७. कृषि विकाससँग सम्बन्धित आवश्यक पर्ने कानून तथा नीति तर्जुमाको लागि सहजीकरण गर्ने,
१८. कृषि विकाससँग सम्बन्धित नीति तथा कार्यक्रमहरू कार्यान्वयन कार्ययोजना अनुसार नियमित, पारदर्शी, व्यवस्थित तथा उपलब्धि मुलक हुनेगरि सञ्चालन गर्ने/ गराउने,

१९. कृषि विकाससँग सम्बन्धित कार्यक्रमहरूको तथा केन्द्रबाट प्रदत्त सेवाहरूको विवरण मासिक, त्रैमासिक, अर्धवार्षिक तथा वार्षिक रूपमा प्रगति विवरण तयार गर्ने/गराउने,
२०. यस केन्द्र अन्तर्गत सम्पादन हुने सेवा प्रवाह, कार्यालय व्यवस्थापन र मूल्याङ्कन सम्बन्धी कार्यहरू व्यवस्थित, पारदर्शी र उपलब्धि मुलक हुने गरि गर्ने/गराउने,
२१. पालिका भित्र रहेको कृषिमा आधारित घर-परिवार/जनसंख्याको विवरण अद्यावधिक गर्न/गराउन सहयोग गर्ने,
२२. पालिका भित्र खेती गरिएको विभिन्न बालीनालीले ढाकेको क्षेत्रफल, तिनीहरूको उत्पादनको विवरण अद्यावधिक गर्न/गराउन सहयोग गर्ने,
२३. पालिका भित्र भएको पशुपन्छी, माछा, माहुरीघारहरूको, विवरण उत्पादन स्थितीको विवरण अद्यावधिक गर्न/गराउन सहयोग गर्ने,
२४. पालिकास्तरीय र वडास्तरीय कृषि तथा पशुपन्छी विकास समितिसँग आवश्यक समन्वय गरि सो बाट सञ्चालन हुने योजनाहरूमा सहजीकरण तथा अनुगमन गर्ने,
२५. कृषि तथा पशुपन्छी विकासमा संलग्न निजी सेवा प्रदायकहरूको विवरण अद्यावधिक गर्न/गराउन सहयोग गर्ने,
२६. आवश्यकता अनुसार निजी सेवा प्रदायकलाई समेत परिचालन एवं संलग्न गराई कृषकलाई सेवा सुविधा प्रदान गर्ने,
२७. निजी सेवा प्रदायकद्वारा उपलब्ध गराइएका सेवा सुविधाहरूको गुणस्तर कायम गर्न आवश्यक अनुगमन गर्ने,
२८. प्रत्यायोजित आधिकार अनुरूप अन्य कृषि सेवा कार्यहरू गर्ने/गराउने,

अनुसूची-२.

(परिच्छेद २ को दफा ८ को उपदफा ३ सँग सम्बन्धित)

कृषि तथा पशुपन्छी सेवा केन्द्रबाट प्रवाह हुने सेवाहरुको सेवा शुल्क निर्धारणको ढाँचा

क्र.स.	सेवाको विवरण	सेवाको प्रकार	प्रति इकाई दर रु.	परिमाण	जम्मा रु.	कैफियत

अनुसूची ३

कृषि तथा पशुपन्छी सेवा केन्द्रहरूको (प्रयोगशालाहरू समेत) अनुमानित वार्षिक सञ्चालन खर्च तथा प्रतिफल

(क) सञ्चालन खर्च

ग्रामीण उद्यम तथा आर्थिक विकास (REED) आयोजनाले सम्भाग ३ (Component 3) अन्तर्गत गाँउपालिका तथा नगरपालिकामा “कृषि तथा पशुपन्छी सेवा केन्द्र(MALSC)” निर्माण गर्ने व्यवस्था गरेको छ। आयोजनाको सहयोगमा कुल ७० वटा यस्ता सेवा केन्द्रहरू निर्माण गरिने छन्। आयोजनाद्वारा उपलब्ध गराइने सहयोग अन्तर्गत भौतिक पूर्वाधार विकास, फर्निचर, प्रयोगशाला उपकरणहरू र उक्त प्रयोगशाला सञ्चालनमा आवश्यक सामानहरू समेत समावेश भएका छन्। भौतिक पूर्वाधार अन्तर्गत एउटै भवनमा कृषि र पशुपन्छी सेवा केन्द्र दुवै राख्नको लागि डिजाइन गरिएको छ। भवनमा कार्यालय, बैठक हल, दुईवटा प्रयोगशाला कोठा तथा एक/एक कृषि तथा पशुपन्छी चिकित्सा सेवाका लागि र सामग्री भण्डारण र आपूर्तीका लागि दुई वटा भण्डार गृह रहेका छन्।

यस आयोजनाले “निर्माण र आपूर्ति प्याकेज” अन्तर्गत भौतिक पूर्वाधार, उचित मात्रामा फर्निचरहरू, प्रयोगशालाहरू सञ्चालन गर्न आवश्यक उपकरण तथा प्रयोगशाला सञ्चालनमा खर्च भएर जाने सामानहरू (glassware, reagent ,test-kit, PPE) समावेश गरिसकेको छ जसको प्रारम्भिक लागत करिब १५ लाख रुपैयाँ प्रति प्रयोगशाला रहेको छ। केन्द्र अन्तर्गत रहने प्रत्येक प्रयोगशालामा उपलब्ध हुने उपकरण तथा अन्य सामानहरूको सुची तल तालिकाहरूमा समावेश गरिएको छ।

तालिका १: कृषि तथा पशुपन्छीसेवा केन्द्रमा भएका मुख्य मुख्य उपकरणहरू
(Key equipment to be provided to MALSC)

S.N.	Equipment	Unit	Quantity
1	Laboratory Refrigerator	Number	1
2	Incubator	Number	1
3	Autoclave	Number	2
4	Centrifuge machine	Number	2
5	Distilled water plant	Set	1
6	Binocular Microscope	Number	1
7	Stereo-microscope	Number	1
8	Weighing balance	Number	1
9	Bunsen burner with gas cylinder	Set	1
10	pH meter (Desk Top)	Set	1
11	pH meter (Portable)	Set	1
12	Laminar Flow	Number	1
13	Fume hood	Number	1
14	Hot air oven	Number	1

Glassware and accessories to be provided			
1	Measuring cylinder 500 ml	Number	1
	Measuring cylinder 250 ml	Number	1
	Measuring cylinder 100 ml	Number	1
	Beaker 500 ml	Number	1
	Beaker 250 ml	Number	1
	Conical Flask 500 ml	Number	1
	Conical Flask 250 ml	Number	1
	Volumetric Flask 1000 ml	Number	1
	Volumetric Flask 500 ml	Number	1
	Volumetric Flask 200 ml	Number	1
	Volumetric Flask 100 ml	Number	1
	Test tubes 10 ml	Box	2
2	Apron	Number	4
	Mask	Box	2
	Gloves	Box	2
4	Laboratory rack	Set	2
	Laboratory chair	Number	5

तालिका २: कृषि तथा पशुपन्ध्री सेवा केन्द्र बाट प्रदान गरिने सेवाहरू र सम्बन्धित उपकरणहरू
(Types of services that will be provided through MALSC)

(२.१) कृषि शाखा तर्फ

S.N	Name of test / Services	Equipment / Reagent / item provided	Unit	Quantity
1	Soil test	Soil test kit box	Set	2
	Qualitative soil test services that include Soil pH, Organic Matter, N, P and K	Sieving set	Set	1
		Mortar and pestle	Set	1
		Mechanical stirrer	No	1
		Hydrometer	No	1
		Soil Auger	Set	1
		Zip bag	Kg	1
		Auto dispenser 50 ml	Number	1
2		Seed purity test of crop and forage	Purity board	No
		Moisture meter	No	1
		Petri dish	Pack	1
3	Plant protection	Insect trap	No	1
	Identification of Insects, Disease and pests of common crop and vegetables	Insect collection box	No	1
		Insect collection kit	Set	1
		Dissection box	Set	1
		Hand lens	No	1
		Tray	No	1
		Refractometer	No	1
		Hat	No	1
		Leaf color chart	No	1

		Rapid test kits / PCR kits	No	1
		Sprayer (Automatic, 10 ltr, Plastic)	No	1

(२.२) पशुपन्छी सेवा शाखा तर्फ

S N	Name of test / Services	Equipment / Reagent / item	Unit	Quantity
1	Parasitology	Zip bags	Kg	1
		Mortar and pestle	Set	1
		Glass slides	Box	1
		Cover slip	Box	1
		Diamond pencil	Number	2
		Giemsa stain (Readymade)	Bottle	1
		Methanol 500 ml	Bottle	1
		Potassium hydroxide	Bottle	1
		Zinc sulphate	Kg	1
		Sodium chloride	Kg	1
		Test tubes 10 ml	Box	1
2	Pathology	Postmortem table	Number	1
		Postmortem kit	Box	1
		California mastitis test paddle	Number	1
		California mastitis test Reagent (readymade)	Bottle	1
3	Reproductive technology including Artificial Insemination	Artificial insemination set	Set	1
		Douching can	Number	1
4	Clinical examination	Examination set	Set	1
	General Surgery including castration services.	Burdizzo's Castrator (large)	Number	1
		Burdizzo's castrator (small)	Number	1
		Surgical set	Set	1
		Surgical table	Number	1
5	Rapid test (antigen)	Avian influenza	Box	1
		Peste des petits ruminants	Box	1
		New castle Disease / Ranikhet	Box	1
		Rabies	Box	1
		Swine fever	Box	1

प्रत्येक कृषि तथा पशुपन्छी सेवा केन्द्र सम्बन्धित पालिकालाई हस्तान्तरण गर्नु अघि आयोजनाले ती प्रयोगशालाहरूमा कार्यरत रहने प्राविधिक कर्मचारीहरूलाई तालिम दिन प्रयोगात्मक तालिमको आयोजना गर्नेछ।

आयोजनाले कृषि तथा पशुपन्छी सेवा केन्द्रहरू सम्बन्धित पालिकालाई हस्तान्तरण गर्दा उपलब्ध गराइएका सामानहरूबाट करिब एक वर्ष प्रयोगशाला सञ्चालन गर्न पुग्नेछ । त्यसपछिका वर्षमा प्रति वर्ष कम्तिमा १,०००-१,२०० सेवाग्राहीलाई सेवा प्रदान गर्ने गरी प्रयोगशाला सञ्चालनको लागि आवश्यक सामान (glassware, reagent, test-kit, PPE) खरिदमा प्रति प्रयोगशाला प्रति वर्ष एक लाख पचास हजारका दरले दुई प्रयोगशाला निमित्त प्रति वर्ष रु. तीन लाख खर्च लाग्ने अनुमान गरिएको छ ।

आयोजनाको लगानीमा भौतिक निर्माण सम्पन्न भै हस्तान्तरण भए पश्चात सो भौतिक सम्पत्तिको संरक्षण तथा मर्मत सम्भारको जिम्मा सम्बन्धित पालिकाको हुनेछ । सो संरचनाको लागि वार्षिक मर्मत सम्भार खर्च करिब चार लाख प्रति वर्ष (निर्माण कार्यमा भएको जम्मा खर्चको करिब एक प्रतिशत) हुने अनुमान गरिएको छ । आयोजनाले हस्तान्तरणको समयमा सम्बन्धित पूर्वाधारको सञ्चालन तथा मर्मत निर्देशिका म्यानुअल तयार गरी पालिकालाई प्रदान गर्नेछ ।

पालिकास्तरीय कृषि तथा पशुपन्छी सेवा केन्द्र सञ्चालन कार्यविधिमा उल्लेख भए अनुसार हाल पालिका अन्तर्गत कृषि तथा पशुपन्छी सेवा शाखामा कार्यरत कर्मचारीहरू नै कृषि तथा पशुपन्छी सेवा केन्द्रमा कार्यरत रहने छन् भने प्रयोगशाला सञ्चालनको लागि कृषि तर्फ २ जना र भेटेरिनरी तर्फ २ जना गरी जम्मा चार जना प्राविधिक कर्मचारी थप्नु पर्ने देखिन्छ । यस प्रकार कृषि तर्फ दुई जना कृषि विकास/प्रसार अधिकृत, दुई जना कृषि सहायक, दुई जना प्रयोगशाला प्राविधिक, एक जना कार्यालय सहयोगी गरी सात जना र पशुपन्छी सेवा तर्फ दुई जना पशु चिकित्सक/पशु विकास अधिकृत, दुई जना सहायक र एक जना कार्यालय सहयोगी गरी कृषि तथा पशुपन्छी सेवा केन्द्रमा जम्मा जम्मी १४ जना कर्मचारी कार्यरत रहने छन् (चित्र-१)। यस आधारमा हिसाब गर्दा कर्मचारी तलब भत्ता आदिमा खर्च वार्षिक करिब रु. ४,३००,००० लाग्ने अनुमान गरिएको छ ।

समग्रमा प्रयोगशालामा प्रयोग हुने सामान (glassware, reagent, test-kit, PPE), पूर्वाधारको मर्मत सम्भार, कर्मचारी खर्च र अन्य कार्यालय खर्च समेत गरी वार्षिक करिब रु. ५,१००,००० लाग्ने अनुमान गरिएको छ । उक्त रकम सम्बन्धित पालिकाले आफ्नो वार्षिक बजेट कार्यक्रम मार्फत व्यवस्था गर्नुपर्नेछ ।

(ख) आय

पालिकास्तरीय कृषि तथा पशुपन्छी सेवा केन्द्रका आय श्रोत निम्न अनुसार हुने छन् ।

१. नव निर्मित पूर्वाधारमा हुने दुई वटा भण्डार/विक्री कक्षको पालिका आफैले कृषि/पशुपन्छी पालन सँग सम्बन्धित सामग्रीहरू को विक्री/वितरण गर्ने वा सो कक्ष भाडामा लगाई यस्ता सरसामान उपलब्ध गराउन सक्ने छ जसबाट पालिकालाई भाडा बापतको आय उपलब्ध हुने छ ।

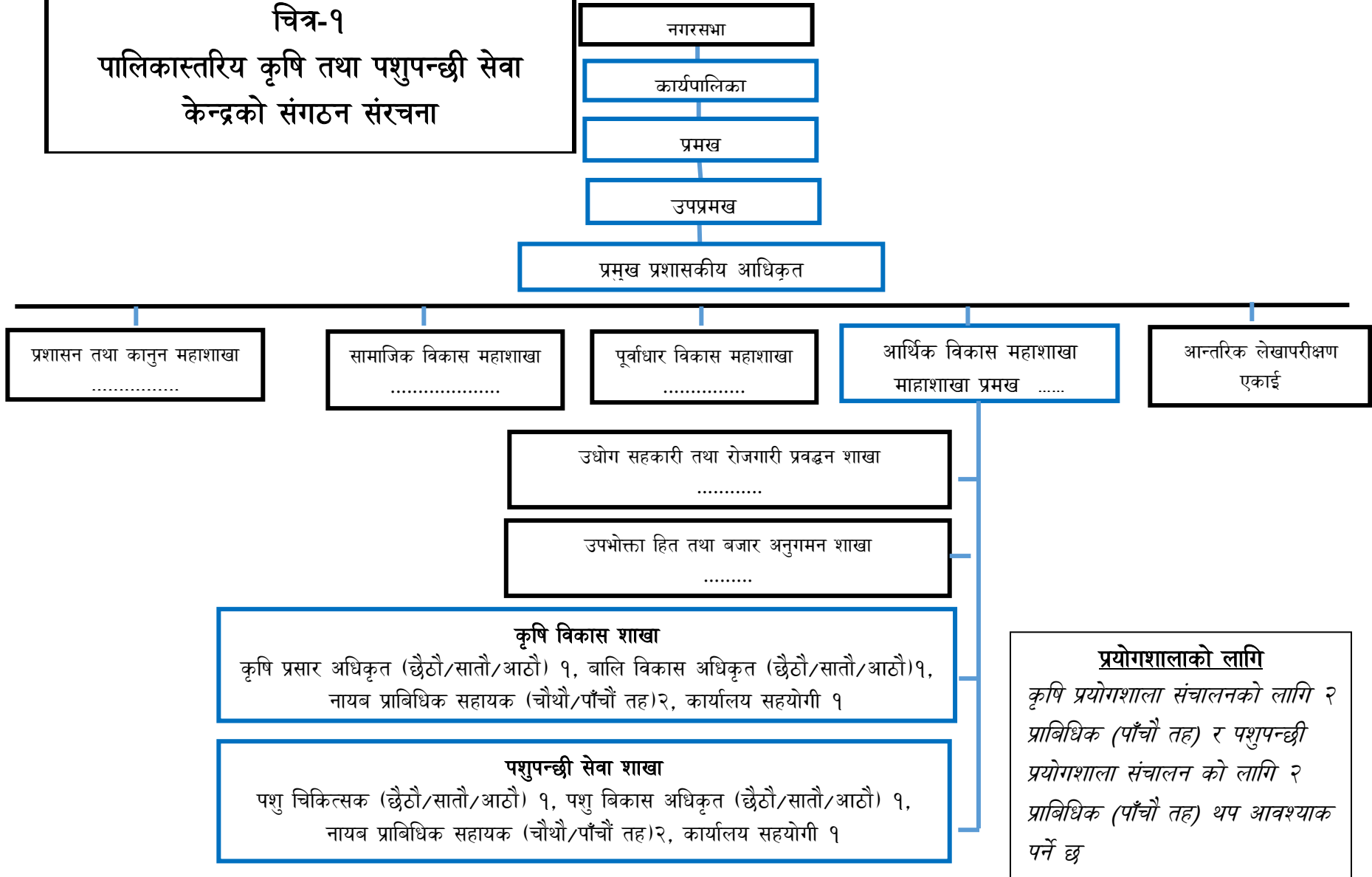
२. पालिकाले प्रस्तावित "केन्द्र सञ्चालन कार्यविधि २०८२"को परिच्छेद २ को दफा ८ अनुसार केन्द्रबाट उपलब्ध हुने सेवा/सुविधा बापत सेवा शुल्क लगाउन सक्ने छ । यसरी उपलब्ध गराइने सेवा शुल्कको दरभाउ निर्धारण गर्ने अधिकार समेत पालिकामै रहने छ । यस्तो शुल्क निर्धारण गर्दा अनुसूची ४ मा दिइएको अनुमानित खर्चलाई आधार बनाउन सकिने छ ।

(ग) आन्तरिक प्रतिफल

कृषि तथा पशुपन्छी सेवा केन्द्र अन्तर्गत प्रदान गरिने कतिपय सेवाहरूको लागि लाभग्राहीबाट कुनै शुल्क लिइँदैन भने केहि सीमित सेवा बापत मात्र शुल्क लिइँने हुँदा यसरी हुने प्रत्यक्ष (tangible benefits) आय सञ्चालन खर्च भन्दा कम हुने र सोको आधारमा आर्थिक प्रतिफल निकाल्दा वास्तविक स्थिति प्रतिबिम्बित नहुने हुँदा अप्रत्यक्ष (intangible benefits) आयको समेत गणना गरी आन्तरिक प्रतिफल निकालिएको छ ।

प्रथम चरणमा अध्ययन गरिएका ४० पालिकामा सरदर प्रतिपालिका ६,००० परिवार कृषि पेशामा (पशुपन्छी पालन र खेतीपाती समेत) संलग्न भएको देखिन्छ । उक्त संख्याको कम्तिमा पनि १० प्रतिशतले केन्द्रबाट प्रत्यक्ष लाभ लिने अनुमान गरिएको छ । यसरी हुने लाभ प्रति परिवार वातावरण सुधार बाट रू. २,५००, यातायात खर्चमा कमीबाट रू. २,५००, विभिन्न बीउमा अनुदानबाट रू. ५,०००, विभिन्न औषधी/रसायनमा अनुदानबाट रू. ५,०००, चिकित्सक/प्राविधिको शुल्क बापत रू. ५,०००, विभिन्न बालीहरूको उत्पादनमा वृद्धिबाट रू. ५,००० र वस्तुभाउको स्वास्थ्य सुधारबाट रू. ५,००० लाभ हुने प्रक्षेपण गरिएको छ । यस आधारमा पालिकास्तरीय कृषि तथा पशुपन्छी सेवा केन्द्रको आन्तरिक प्रतिफल दर ३७.९ प्रतिशत हुने अध्ययनले देखाएका छ ।

चित्र-१
पालिकास्तरिय कृषि तथा पशुपन्छी सेवा
केन्द्रको संगठन संरचना



अनुसूची ४: कृषि तथा पशुपन्छी सेवा केन्द्र अन्तर्गत प्रवाहित हुने सेवा सुविधाहरूको अनुमानित लागतको आधारमा प्रस्तावित शुल्क विवरण

क) बीउ परीक्षण सेवा

सिं नं	परीक्षणको किसिम	प्रति नमुना अनुमानित लागत रू.		
		सामान तथा उपकरण	जनशक्तिको पारिश्रमिक	जम्मा
१	उमार शक्ति परीक्षण	९२	१३८	२३०
२	टेट्राजोलियम परीक्षण	११६	१७४	२९०

ख) माटो परीक्षण सेवा

सि.नं.	परीक्षणको किसिम	प्रति नमुना अनुमानित लागत रू.		
		सामान तथा उपकरण	जनशक्तिको पारिश्रमिक	जम्मा
१	प्राङ्गारिक पदार्थ विश्लेषण	४०	६०	१००
२	माटोको पि.एच. विश्लेषण	४	६	१०
३	टेक्स्चर विश्लेषण	१२	१८	३०
४	नाइट्रोजन विश्लेषण	३२	४८	८०
५	फोस्फोरस विश्लेषण	४०	६०	१००
६	पोटासियम विश्लेषण	३२	४८	८०
७	सुक्ष्म तत्व विश्लेषण (बोरोन, मोलिब्डेनम)(प्रति सुक्ष्म तत्व)	१६०	२४०	४००
८	सुक्ष्म तत्व विश्लेषण (जिंक, आइरन, कपर र म्याङ्गनिज)(प्रति सुक्ष्म तत्व)	१००	१५०	२५०

ग) रासायनिक मल परीक्षण सेवा

सिं.नं	परीक्षणको किसिम	प्रति नमुना अनुमानित लागत रू.		
		सामान तथा उपकरण	जनशक्तिको पारिश्रमिक	जम्मा
१	कुल नाइट्रोजन विश्लेषण	१२०	१८०	३००
२	नाइट्रेट नाइट्रोजन विश्लेषण	१२०	१८०	३००
३	एमोनिकल नाइट्रोजन विश्लेषण	६०	९०	१५०
४	कुल फस्फोरस विश्लेषण	२००	३००	५००
५	फ्रयाक्सनल फस्फोरस विश्लेषण (पानीमा घुलनशील, साइट्रिक एसिडमा घुलनशील/अघुलनशील)	४८०	७२०	१२००

६	पोटास (STPB) तरिका	२६०	३९०	६५०
७	पोटास (फ्लेम फोटोमिटर) तरिका	१६०	२४०	४००

घ) प्राङ्गारिक मल परीक्षण सेवा

सि.नं	परीक्षणको किसिम	प्रति नमुना अनुमानित लागत रू.		
		सामान तथा उपकरण	जनशक्तिको पारिश्रमिक	जम्मा
१	कुल नाइट्रोजन विश्लेषण	१८०	२७०	४५०
२	नाइट्रेट नाइट्रोजन विश्लेषण	२००	३००	५००
३	एमोनिकल नाइट्रोजन विश्लेषण	१६०	२४०	४००
४	पोटास (फ्लेमफोटोमिटर) तरिका	१६०	२४०	४००
५	चिस्यान विश्लेषण	८	१२	२०
६	प्राङ्गारिक कार्बन विश्लेषण	४८	७२	१२०
७	पि.एच. विश्लेषण	५	७	१२

ङ) पशु स्वास्थ्य परीक्षण सेवा

सि.नं	परीक्षणको किसिम	इकाई	प्रति नमुना अनुमानित लागत रू.		
			सामान तथा उपकरण	जनशक्तिको पारिश्रमिक	जम्मा
१	गाई भैंसीको पोष्ट मार्टम	गोटा	८०	१२०	२००
२	हात्ती, घोडा, बाँदर, अन्य वन्यजन्तुको पोष्टमार्टम	गोटा	२००	३००	५००
३	भेडा, बाखा, खरायोको पोष्टमार्टम	गोटा	२०	३०	५०
४	सुँगुर, वंगुरको पोष्ट मार्टम	गोटा	२०	३०	५०
५	कुखुरा, चरा, हाँस अन्य पंक्षीको पोष्ट मार्टम	गोटा	२०	३०	५०
६	माछाको पोष्ट मार्टम	गोटा	१२	१८	३०
७	अन्य पशुपन्छीको पोष्ट मार्टम	गोटा	२०	३०	५०
८	कुकुर बिरालोको पोष्ट मार्टम	गोटा	२००	३००	५००
९	अन्य (मुसा खरायो आदी) पोष्ट मार्टम	गोटा	२०	३०	५०
१०	एक्सरे	गोटा	१६०	२४०	४००
११	अल्ट्रासाउन्ड	गोटा	२००	३००	५००
१२	मेजर अपरेशन	गोटा	८०	१२०	२००
१३	ठूला चौपायाको मेजर अपरेशन	गोटा	१२०	१८०	३००
१४	साना चौपाया (कुकुर बिरालो बाहेक) को मेजर अपरेशन	गोटा	८०	१२०	२००

सि.नं	परीक्षणको किसिम	इकाई	प्रति नमुना अनुमानित लागत रू.		
			सामान तथा उपकरण	जनशक्तिको पारिश्रमिक	जम्मा
१५	कुकुर विरालो लगायत कम्प्यानियन जनावरको मेजर अपरेशन	गोटा	४००	६००	१०००
१६	अन्य पशु (वन्यजन्तु समेत)	गोटा	२००	३००	५००
१७	घाउ ड्रेसिङ्ग	गोटा	८०	१२०	२००
१८	माइजर अपरेशन	गोटा	८०	१२०	२००
१९	Endoscopy	गोटा	२००	३००	५००
२०	Plastering	गोटा	१२०	१८०	३००
२१	NeJa Rab (ARV) .लि.मि १	भाइल	३०	४५	७५
२२	कल्चर सेन्सेटिभिटी	नमुना	८०	१२०	२००
२३	मास्टाईटिस CMT टेष्ट	नमुना	१६	२४	४०
२४	गोबर परीक्षण	नमुना	१०	१५	२५
२५	रुटिन पिसाब परीक्षण	नमुना	४०	६०	१००

च) रगत परीक्षण सेवा

सि.नं	परीक्षणको किसिम	इकाई	प्रति इकाई लाग्ने खर्च रू.		
			सामान तथा उपकरण	जनशक्तिको पारिश्रमिक	जम्मा
१	हेमोग्लोबिन	नमुना	१६	२४	४०
२	CBC	नमुना	६०	९०	१५०
३	TLC	नमुना	८	१२	२०
४	DLC	नमुना	१६	२४	४०
५	RBC	नमुना	८	१२	२०
६	ESR	नमुना	८	१२	२०
७	Platelets	नमुना	८	१२	२०
८	पि.भि.सि.	नमुना	१६	२४	४०

छ) बायोकेमिकल परीक्षण सेवा

सि.नं	परीक्षणको किसिम	इकाई	प्रति इकाई लाग्ने खर्च रू.		
			सामान तथा उपकरण	जनशक्तिको पारिश्रमिक	जम्मा
१	LFT (Liver Function Test)	नमुना	१२०	१८०	३००
२	AST/SGOT	नमुना	२०	३०	५०
३	ALT/SGPT	नमुना	२०	३०	५०
४	ALP	नमुना	२०	३०	५०
५	Total protein	नमुना	२०	३०	५०
६	S. Albumin	नमुना	२०	३०	५०
७	S. Bilirubin (Total)	नमुना	१०	१५	२५
८	Bilirubin (Direct)	नमुना	१०	१५	२५
९	RFT (Renal Function Test)	नमुना	१२०	१८०	३००
१०	BUN	नमुना	२०	३०	५०
११	Creatinine	नमुना	२०	३०	५०
१२	Sodium	नमुना	४०	६०	१००
१३	Potassium	नमुना	४०	६०	१००
१४	Glucose Test	नमुना	२०	३०	५०
१५	Arterial Blood Gas Test	नमुना	२४०	३६०	६००
१६	Calcium	नमुना	४०	६०	१००
१७	Phosphorus	नमुना	४०	६०	१००
१८	Vitamin D3	नमुना	३२०	४८०	८००
१९	Lipid profile	नमुना	१२०	१८०	३००
२०	Coagulation test	नमुना	६०	९०	१५०
२१	Thyroid (T3, T4, TSH)	नमुना	१६०	२४०	४००
२२	Blood parasite	नमुना	२०	३०	५०
२३	Skin scrapping	नमुना	४०	६०	१००
२४	सेरोलोजिकल परीक्षण	नमुना	८०	१२०	२००
२५	हिस्टोप्याथोलोजिकल परीक्षण	नमुना	१२०	१८०	३००

ज) भाइरोलोजी परीक्षण सेवा

सि.नं	परीक्षणको किसिम	इकाई	प्रति इकाई लागने खर्च रू.		
			सामान तथा उपकरण	जनशक्तिको पारिश्रमिक	जम्मा
१	रेपिड टेस्ट	नमुना	२०	३०	५०
२	एच.आइ .एच /ए.	नमुना	२०	३०	५०
३	मलिकुलर टेस्ट	नमुना	२००	३००	५००

झ) दाना परीक्षण सेवा

सि.नं	परीक्षणको किसिम	इकाई	प्रति इकाई लागने खर्च रू.		
			सामान तथा उपकरण	जनशक्तिको पारिश्रमिक	जम्मा
१	Rapid Test by NIRS Method	नमूना	२००	३००	५००
२	Proximate analysis (Energy, Moisture, CP, CF, Crude Fat, Ash, Calcium, Urea)	नमूना	६२०	९३०	१५५०
३	Moisture	नमूना	४०	६०	१००
४	Crude Fat	नमूना	१००	१५०	२५०
५	Crude Fiber/ADF/NDF	नमूना	१२०	१८०	३००
६	Crude Protein	नमूना	१२०	१८०	३००
७	Urea	नमूना	२००	३००	५००
८	Calcium	नमूना	९६	१४४	२४०
९	Phosphorus	नमूना	७०	१०५	१७५
१०	Other elements	नमूना	२००	३००	५००
११	Energy	नमूना	१६०	२४०	४००
१२	Ash	नमूना	८०	१२०	२००

ब) HPLC विधिबाट हुने परीक्षण सेवा

सि.नं	परीक्षणको किसिम	इकाई	प्रति इकाई लाग्ने खर्च रू.		
			सामान तथा उपकरण	जनशक्तिको पारिश्रमिक	जम्मा
१	Vitamin	नमूना	४००	६००	१०००
२	Amino Acid	नमूना	४००	६००	१०००
३	Mycotoxin	नमूना	४००	६००	१०००

द्रष्टव्यः माथि तालिकामा दिइएका अनुमानित खर्चहरू हिसाब गर्दा मिति २०८०।०१।०३ को कृषि तथा पशुपन्छी व्यवसाय प्रवर्द्धन महाशाखाका प्रमुखको संयोजकत्वमा आगामि आ.व.को लागि आर्थिक विधेयकमा गैर राजस्व कर, मुल्य अभिवृद्धि कर, भन्सार महसुल लगाएत बिषयमा संशोधन/समावेश गर्नु पर्ने विषय र नीतिगत सुझाव प्रस्ताव गर्न बसेको बैठकबाट सिफारिस भएको प्रस्तावित शुल्कलाई मूल आधार बनाई गणना गरिएको छ ।